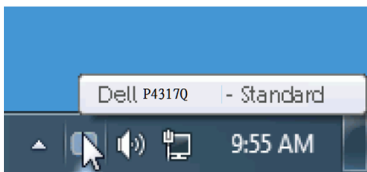


คู่มือผู้ใช้ตัวจัดการการแสดงผล Dell

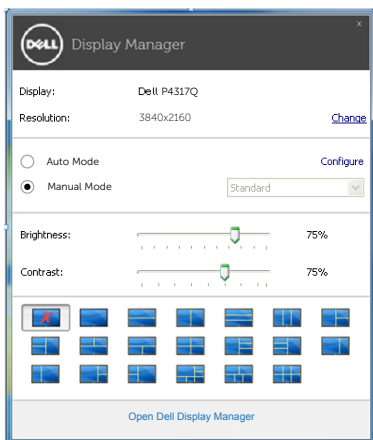
ภาพรวม

ตัวจัดการการแสดงผล Dell เป็นแอปพลิเคชันบน Windows ที่ใช้เพื่อจัดการจอภาพหรือกลุ่มของจอภาพ โดยอนุญาตให้คุณปรับภาพที่แสดง การกำหนดการตั้งค่าอัตโนมัติ การจัดการพลังงาน การจัดการหน้าต่าง การหมุนภาพ และคุณสมบัติอื่นๆ บนจอภาพ Dell บางรุ่นแบบแมนนวล หลังจากที่คุณติดตั้งแล้ว ตัวจัดการการแสดงผล Dell จะรันทุกครั้งที่ระบบเริ่มต้น และจะวางไอคอนของโปรแกรมไว้ในถาดการแจ้งเตือน ข้อมูลเกี่ยวกับจอภาพต่างๆ ที่เชื่อมต่ออยู่กับระบบจะใช้ได้เสมอ เมื่อนำเมาส์ไปวางไว้เหนือไอคอนในถาดการแจ้งเตือน



การใช้กล่องโต้ตอบการตั้งค่าด่วน

การคลิกที่ไอคอนในถาดการแจ้งเตือนของตัวจัดการการแสดงผล Dell จะเปิดกล่องโต้ตอบการตั้งค่าด่วน เมื่อมีจอภาพ Dell ที่สนับสนุนมากกว่าหนึ่งจอภาพเชื่อมต่อกับระบบ คุณสามารถเลือกจอภาพเป้าหมายโดยใช้เมนูที่มีให้ กล่องโต้ตอบการตั้งค่าด่วนให้คุณสามารถปรับความสว่างของหน้าจอและระดับความคมชัดของภาพได้อย่างสะดวกสบาย สามารถเลือกโหมดตั้งคาลงหน้าหรือตั้งเป็นโหมดอัตโนมัติ สามารถจัดเรียงรูปแบบของหน้าต่างได้อย่างง่ายดาย และสามารถเปลี่ยนความละเอียดของหน้าจอ

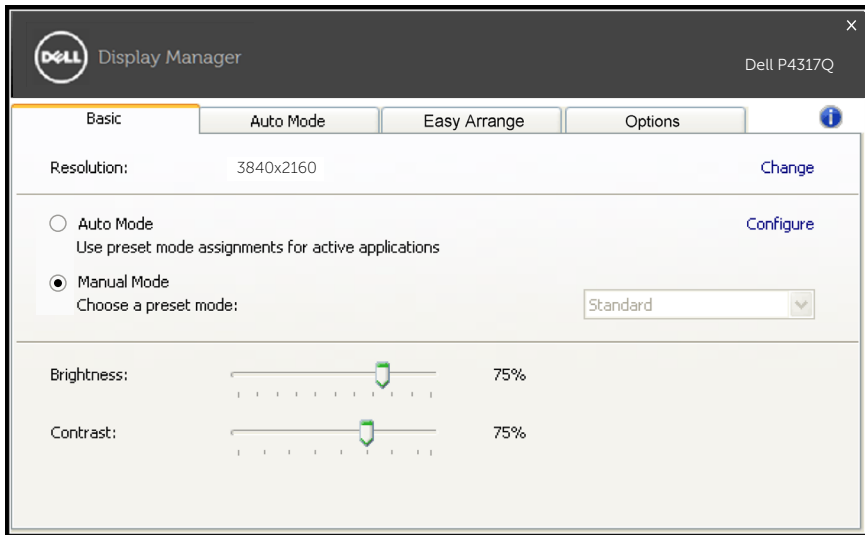


นอกจากนี้ กล้องตัดจบการตั้งค่าด้วยยังให้การเข้าถึงไปยังระบบติดต่อผู้ใช้ขั้นสูงของตัวจัดการการแสดงผล Dell ซึ่งใช้เพื่อปรับฟังก์ชันพื้นฐาน กำหนดค่าโหมดอัตโนมัติ และเข้าถึงคุณสมบัติอื่นๆ

การตั้งค่าฟังก์ชันการแสดงผลพื้นฐาน

คุณสามารถใช้โหมดตั้งค่าล่วงหน้าสำหรับจอภาพที่เลือกแบบแมนนวล โดยใช้เมนูบนแถบพื้นฐาน หรืออีกวิธีหนึ่งคือ สามารถเปิดทำงานโหมดอัตโนมัติก็ได้ โหมดอัตโนมัติทำให้โหมดตั้งค่าล่วงหน้าที่กำหนดไว้ล่วงหน้าถูกนำไปใช้โดยอัตโนมัติเมื่อมีการใช้งานแอปพลิเคชันที่ระบุ ข้อความบนหน้าจอจะแสดงโหมดตั้งค่าล่วงหน้าปัจจุบันขึ้นมาชั่วคราวเมื่อใดก็ตามที่มีการเปลี่ยนโหมด

นอกจากนี้ คุณสามารถปรับความสว่างและความคมชัดของจอภาพที่เลือกโดยตรงจากแถบพื้นฐานได้ด้วย



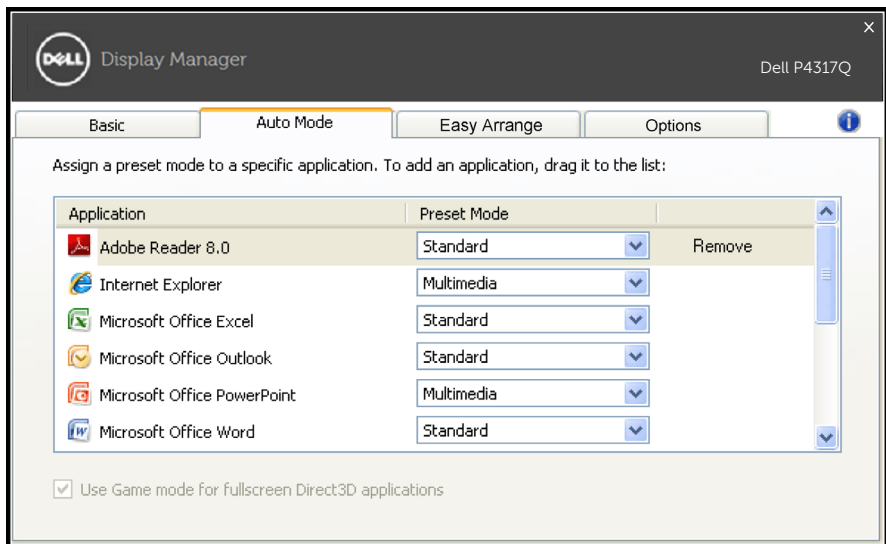
การกำหนดโหมดตั้งคาล่วงหน้าไปยังแอปพลิเคชันต่างๆ

แถบโหมดอัตโนมัติให้คุณเชื่อมโยงโหมดตั้งคาล่วงหน้ากับแอปพลิเคชันเฉพาะ และใช้งานโดยอัตโนมัติได้ เมื่อโหมดอัตโนมัติเปิดใช้งาน ตัวจัดการการแสดงผล Dell จะสลับไปยังโหมดตั้งคาล่วงหน้าที่สัมพันธ์กันโดยอัตโนมัติเมื่อใดก็ตามที่แอปพลิเคชันที่เชื่อมโยงอยู่ถูกเปิดใช้งาน โหมดตั้งคาล่วงหน้าที่กำหนดไปยังแอปพลิเคชันเฉพาะอาจเหมือนหรือต่างกับบนจอภาพที่เชื่อมต่ออยู่แต่ละจอก็ได้

ตัวจัดการการแสดงผล Dell ถูกกำหนดไว้ล่วงหน้ากับแอปพลิเคชันที่เป็นที่นิยมหลายตัว ในการเพิ่มแอปพลิเคชันใหม่ไปยังรายการที่กำหนดไว้ เพียงลากแอปพลิเคชันจากเดสก์ทอป เมนูเริ่มของ Windows หรือที่ไหนก็ได้ และวางลงบนรายการปัจจุบัน

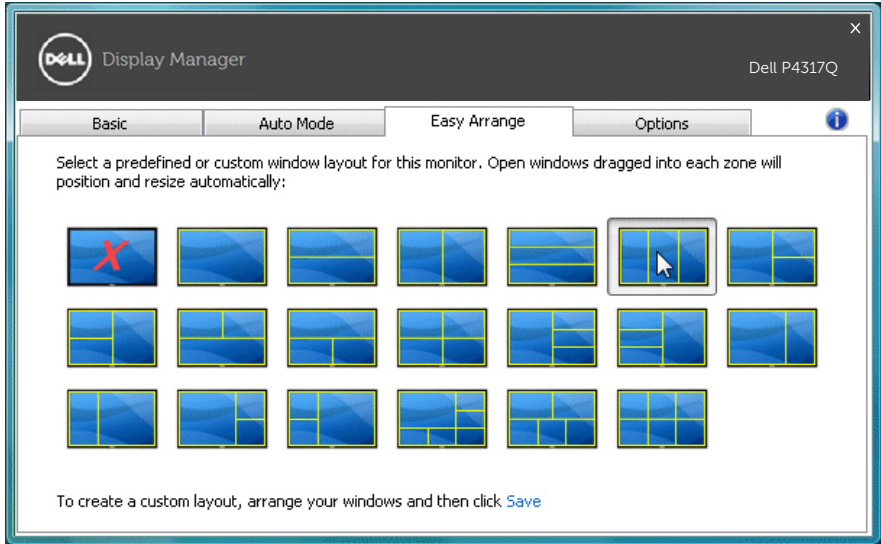
หมายเหตุ: การกำหนดโหมดตั้งคาล่วงหน้าที่มีเป้าหมายไปยังแบดซ์ไฟล์ สคริปต์ และตัวโหลด จะไม่ได้รับการสนับสนุนและจะไม่มีผลใดๆ กับไฟล์ที่ไม่สามารถรันได้ เช่น ไฟล์ซิป หรือไฟล์ที่แพคไว้

นอกจากนี้ ยังมีตัวเลือกที่สามารถเปิดทำงานได้ ซึ่งจะส่งผลให้ใช้โหมดตั้งคาล่วงหน้า "เกม" เมื่อใดก็ตามที่แอปพลิเคชัน Direct3D ถูกปรับแบบเต็มหน้าจอบนจอภาพ เพื่อให้แต่ละเกมมีผลเหนือการดำเนินการนี้ ให้เพิ่มเกมที่ต้องการไปยังรายการที่กำหนด โดยใช้โหมดตั้งคาล่วงหน้าที่แตกต่างกันออกไป แอปพลิเคชันที่มีอยู่ในรายการที่กำหนดไว้จะมีความสำคัญเหนือการตั้งค่า Direct3D ทั่วไป



จัดการรูปแบบหน้าต่างหน้าจอของคุณแบบง่าย

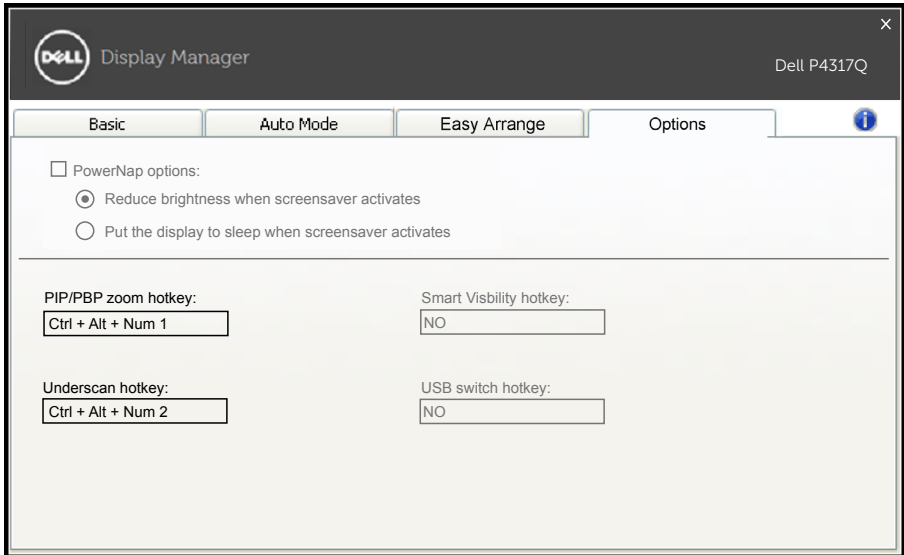
แถบจัดการแบบง่ายจะปรากฏขึ้นเพื่อให้ตัวเลือกการจัดการรูปแบบหน้าต่างหน้าจอของคุณแบบง่ายสำหรับจอภาพนี้ หากเป็นจอภาพที่สนับสนุนรุ่นของ Dell การเปิดหน้าต่างและดึงลงในแต่ละส่วนจะเป็นการจัดตำแหน่งและปรับขนาดโดยอัตโนมัติ เมื่อคุณสามารถสร้างรูปแบบที่กำหนดเอง ให้จัดวางหน้าต่างของคุณ จากนั้นคลิกบันทึก



การตั้งค่าปุ่มดาวน์ "อันเดอร์สแกน" และการซุม"

แถบตัวเลือกจะปรากฏขึ้นเพื่อให้ตัวเลือกการตั้งค่าปุ่มดาวน์ หากเป็นจอภาพที่สนับสนุนรุ่นของ Dell

คลิกสามเหลี่ยมด้านล่าง "ทางลัดซุม PBP" หรือ "ทางลัดอันเดอร์สแกน PBP" จากนั้นกดปุ่มที่ต้องการตั้งค่าปุ่มดาวน์ และใช้ปุ่มดาวน์เพื่อทำการ "อันเดอร์สแกน" หรือ "การซุม"



อันเดอร์สแกน PBP: ให้คุณลดขนาดของบริเวณการดูภาพบนหน้าจอแสดงผล

ซูม PBP: ให้คุณซูมหนึ่งในหน้าต่างของโหมด PBP

ขั้นตอนที่ 1 ใช้โหมด PIP/PBP เพื่อเปิดการใช้งานหนึ่งในโหมด PBP


ขั้นตอนที่ 2 ใช้หน้าต่างแหล่งสัญญาณ 1~4 เพื่อเลือกแหล่งสัญญาณเข้า

ขั้นตอนที่ 3 ดำเนินการ DDM บน PC

ขั้นตอนที่ 4 ใช้ปุ่มดาวน์ "อันเดอร์สแกน" ของ DDM เพื่อเปิด/ปิดการใช้งานอันเดอร์สแกนของหน้าจอแสดงผล

ขั้นตอนที่ 5 ใช้ปุ่มดาวน์ "การซูม" ของ DDM เพื่อซูมหน้าต่างที่เลือกเข้า/ออก

 **หมายเหตุ:** สามารถใช้ "อันเดอร์สแกน PBP" และ "ซูม PBP"

 **หมายเหตุ:** "ซูมเข้า" ต้องจับคู่กับ "ซูมออก" เพื่อที่คุณจะสามารถใช้ฟังก์ชัน OSD ได้หลังจาก "ซูมเข้า" และจะกลับมาใช้งานได้อีกครั้งเมื่อ "ซูมออก"